

	<b>MINISTERO DELL'ISTRUZIONE</b> <b>ISTITUTO COMPRENSIVO STATALE</b> <b>"G. MARCONI"</b> Scuola dell'Infanzia, Primaria e Secondaria di 1° grado - 84091 - Battipaglia (SA) -	
<b>Codice Fiscale:</b> 91050600658	<b>Sito internet:</b> <a href="http://www.icmarconibattipaglia.edu.it">www.icmarconibattipaglia.edu.it</a>	<b>Codice Meccanografico:</b> SAIC8AD009
<b>Ambito:</b> DR Campania - SA- 26	<b>E-mail:</b> <a href="mailto:saic8ad009@istruzione.it">saic8ad009@istruzione.it</a>	<b>Indirizzo:</b> Via Ionio Snc
<b>Telefono:</b> 0828 371200 <b>Fax:</b> 0828679927	<b>P.E.C.:</b> <a href="mailto:saic8ad009@pec.istruzione.it">saic8ad009@pec.istruzione.it</a>	<b>Codice Unico Ufficio:</b> UFCGWI

**DOCUMENTO DI VALUTAZIONE DEI RISCHI PER LA SALUTE E LA  
SICUREZZA SUL LAVORO DELLE LAVORATRICI GESTANTI,  
PUERPERE O IN PERIODO DI ALLATTAMENTO**

D.Lgs. 151/2001 (Artt. 7-8-11 e 12) ad integrazione del Documento di Valutazione dei Rischi  
D.Lgs. 81/2008, e successive modifiche e integrazioni.

**IL RSPP**

Ing. Mariano MARGARELLA

*Mariano Margarella*

**IL DIRIGENTE SCOLASTICO**

(DATORE DI LAVORO)

Dott.ssa Giacomina CAPUANO

*G. Capuano*

**IL RLS**

Ass.Amm Gian Luigia PINTORI

*Gian Luigia Pintori*

**IL MEDICO COMPETENTE**

Dott.ssa Annamaria BORRELLI

*Annamaria Borrelli*

Battipaglia 18/10/2022

Qualora non sia possibile ricorrere alle suddette opzioni dovrà inoltrare richiesta di "interdizione anticipata/post partum dal lavoro per la lavoratrice madre addetta a lavori vietati o pregiudizievoli alla salute della donna e del bambino" al competente Ispettorato Territoriale del Lavoro.

- spostamento della lavoratrice ad altro plesso o mansione non a rischio;
- modifica temporanea delle condizioni o dell'orario di lavoro;

dei seguenti provvedimenti:

Al fine di mettere in pratica le misure di tutela necessarie per evitare l'esposizione al rischio delle lavoratrici, il datore di lavoro attuerà di volta in volta, sentito il parere del Medico Competente, uno o più

### 3. PROVVEDIMENTI

Devono essere informate tutte le lavoratrici ed il Rappresentante dei Lavoratori per la Sicurezza. Dei risultati della valutazione dei rischi e delle conseguenti misure di prevenzione e protezione **compresi nell'allegato C devono essere oggetto di misure quali-quantitative.**

**Se i rischi sono compresi negli allegati A e B del D. Lgs. 151/01, rientrano tra quelli vietati; se considerati dalla normativa come pregiudizievoli per la salute della donna e del bambino.**

Una volta identificati i rischi, il secondo passaggio è quello di stabilire se i rischi rientrano tra quelli *"sicurezza e della salute sul lavoro delle lavoratrici gestanti, puerpere o in periodo di allattamento"*. *ottobre 1992 concernente l'attuazione di misure volte a promuovere il miglioramento della* della Commissione del 15/03/1999 *"Sull'applicazione della Direttiva del Consiglio 92/85/CEE del 19* 92/85/CEE e delle linee direttrici elaborate dalla Commissione delle Comunità Europee - Relazione processi; movimenti e posture; fatica psicofisica) nel rispetto della Direttiva del Consiglio Europeo, La prima fase corrisponde all'identificazione dei fattori di rischio (agenti fisici, chimici, biologici; condizione dell'ambiente di lavoro in cui si opera.

Nell'approccio alla valutazione dei rischi presenti si considerano la mansione specifica e la

### 2. LA VALUTAZIONE DEI RISCHI

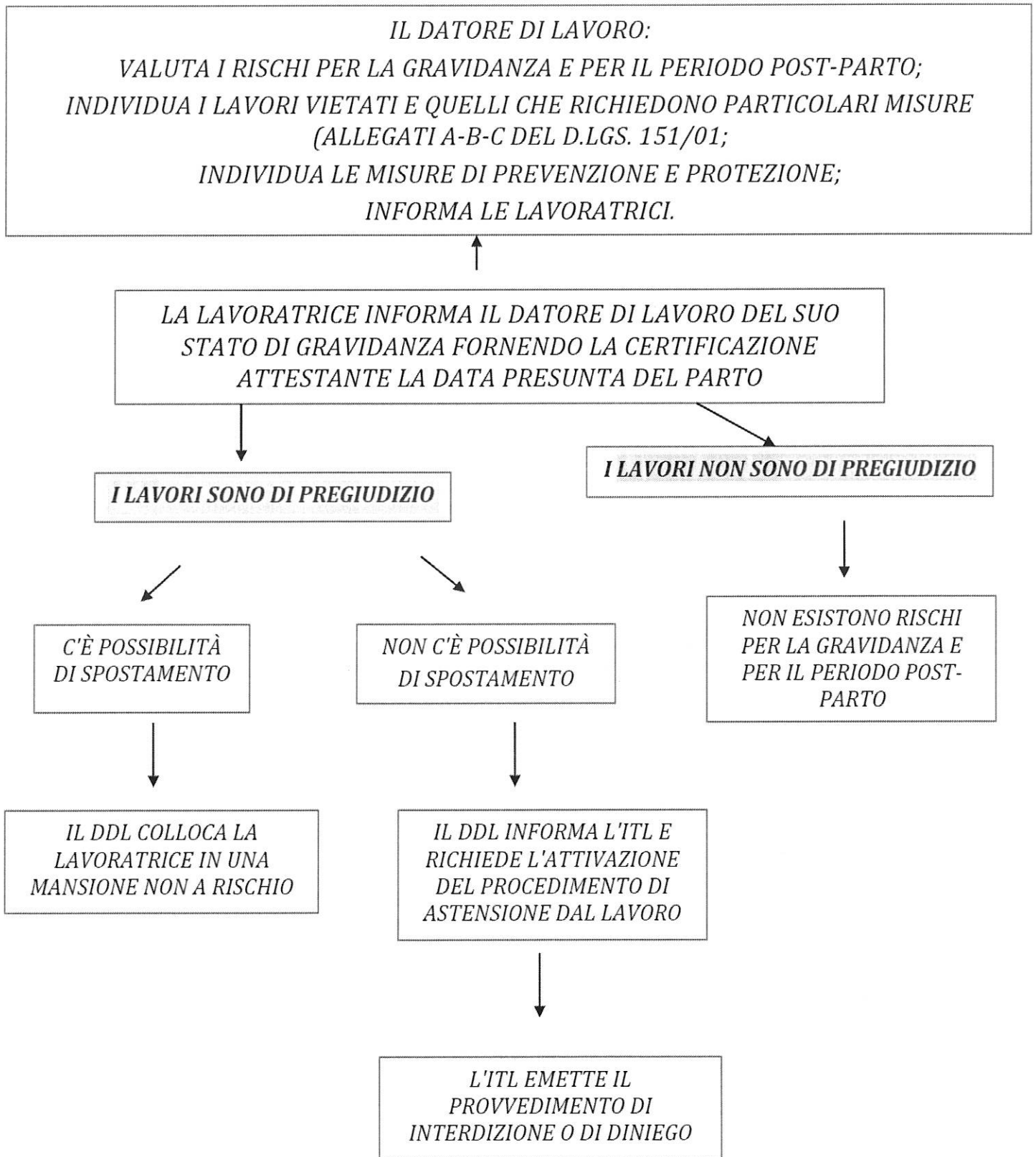
Territoriale del Lavoro. *lavori vietati o pregiudizievoli alla salute della donna e del bambino" al competente Ispettorato* richiesta di "interdizione anticipata/post partum dal lavoro per la lavoratrice madre addetta a non fosse possibile adibire la lavoratrice ad una diversa mansione, il Datore di Lavoro inoltra protezione, compreso lo spostamento ad una mansione, anche inferiore, non a rischio. Nel caso Spetta al Datore di Lavoro valutare il rischio per la salute, prevedere gli interventi di prevenzione e seguito di cambiamenti delle condizioni di lavoro, degli aspetti organizzativi o dell'ambiente.

Lavoratori per la Sicurezza. La valutazione in esso contenuta riporta la situazione attuale È stato redatto in collaborazione con il Responsabile SPP dell'Istituto, sentito il Rappresentante dei di informazione, formazione, procedurali ed organizzative.

provvedimenti da adottare, in applicazione dell'art. 11 del D.Lgs. 151/2001, e le necessarie misure tutela delle lavoratrici gestanti, puerpere o in allattamento e di stabilire i conseguenti nell'ambito della disciplina generale sulla sicurezza del lavoro; si prefigge di valutare i rischi per la Il presente documento è parte integrante del Documento di Valutazione dei Rischi e si colloca

### 1. PREMESSA

#### **4. DESCRIZIONE DEL PERCORSO PER LA VALUTAZIONE DEI RISCHI**



## ANALISI DELLE MANSIONI

### 5. COLLABORATRICE SCOLASTICA

ATTIVITÀ	FATTORE DI RISCHIO	MISURE ADOTTATE
<p><b>Pulizie</b></p>	<p>Postura eretta per 2 ore di lavoro</p> <p>Uso detergenti chimici</p> <p>Movimentazione manuale e carichi</p> <p>Uso di scale</p> <p>Posizioni faticose o incongrue (Deve abbassarsi per varie attività da svolgere vicino al pavimento)</p> <p>Spostamenti luoghi interni</p> <p>Colpi, urti (nel caso di alunni con disabilità psichica)</p> <p>Fatica eccessiva (aiuto a disabili fisici)</p> <p>Posizione seduta per tempo eccessivo</p>	<p>Incompatibile (con allontanamento dalla mansione) in gravidanza</p> <p>Incompatibile (con allontanamento dalla mansione) in gravidanza e fino a 7 mesi dopo il parto.</p> <p>Incompatibile (con allontanamento dalla mansione) in gravidanza.</p> <p>Vietato (con allontanamento dalla mansione) in gravidanza</p> <p>Incompatibile (con allontanamento dalla mansione) in gravidanza</p> <p>Incompatibile (con allontanamento dalla mansione) in gravidanza</p> <p>Compatibile</p> <p>Incompatibile (con allontanamento dalla mansione) in gravidanza</p> <p>Incompatibile (con allontanamento dalla mansione) in gravidanza</p> <p>Accettabile</p>
<p><b>Vigilanza/aiuto ad alunni con disabilità psichica o fisica</b></p> <p><b>Vigilanza in un'area della scuola</b></p>	<p>Colpi, urti (nel caso di alunni con disabilità psichica)</p> <p>Fatica eccessiva (aiuto a disabili fisici)</p> <p>Posizione seduta per tempo eccessivo</p>	<p>Incompatibile (con allontanamento dalla mansione) in gravidanza e per i 7 mesi dopo il parto</p> <p>Incompatibile (con allontanamento dalla mansione) in gravidanza</p> <p>Compatibile</p> <p>Incompatibile (con allontanamento dalla mansione) in gravidanza</p> <p>Accettabile</p>

Aiuto ai bambini nei loro bisogni fisici	Biologico (infezioni) Rischio da valutare (assenza di immunizzazione per virus rosolia; periodi di epidemia; ecc.)	Incompatibile (con allontanamento dalla mansione) in gravidanza e fino a 7 mesi dopo il parto
Prendere in braccio i bambini per vari motivi (accudirli, vestirli, ecc.)	Sollevamento che richiede fatica eccessiva e sforzo violento	Incompatibile (con allontanamento dalla mansione) in gravidanza

## **COLLABORATRICE SCOLASTICA (RISULTATI)**

### ***VALUTAZIONE generale sulla mansione***

*In genere le lavoratrici sono esposte a plurimi fattori di rischio (salvo posizioni individuali da valutare specificatamente per la singola lavoratrice). È impossibile eliminare alcuni contenuti in modo da ricondurre la mansione entro termini compatibili.*

#### **MISURE INDIVIDUALI DA PRENDERE:**

*È indispensabile cambiare la mansione in gravidanza e, in casi specifici, anche nei primi 7 mesi dopo il parto. Tuttavia, se non esistono altre mansioni sicure a cui trasferire la lavoratrice verrà richiesta al competente Ispettorato Territoriale del Lavoro l'interdizione per l'intera gravidanza e i 7 mesi dopo il parto.*

#### **MISURE GENERALI:**

*Ergonomia delle sedute.*

*Organizzazione del lavoro nelle pulizie in modo corretto.*

*Sono consentite brevi pause a disposizione per l'alimentazione*

*Predisposizione di un locale di riposo dove la lavoratrice in gravidanza, o la madre nei sette mesi successivi al parto, abbia la possibilità di riposarsi in posizione distesa (lettino o poltrona che consenta la posizione comoda distesa) e in condizioni appropriate.*

*Con la lavoratrice verrà concordato un orario che le consenta eventualmente di evitare il tragitto casa-lavoro e il lavoro in ore troppo mattutine, per evitare malesseri della gravidanza.*

**6. ASSISTENTE AMMINISTRATIVA**

<b>MISURE ADOTTATE</b>	<b>FATTORE DI RISCHIO</b>	<b>ATTIVITÀ</b>
<p>Per chi deve utilizzare il computer continuativamente come attività principale, senza interruzioni, si concorderanno pause (posizione fissa, faticosa negli ultimi mesi di gravidanza) Lavoro al VDT (posizione fissa, faticosa negli ultimi mesi di gravidanza) Lavoro al VDT non continuativo con orario 6 ore al giorno)</p> <p>Assistente Amministrativa videoterminista Lavoro al VDT (in modo non continuativo con orario 6 ore al giorno)</p> <p>Assistente Amministrativa</p> <p>Archiviazione, prendere pratiche dall'archivio, trasportare plichi e faldoni</p> <p>Ricevimento del pubblico allo sportello</p>	<p>Posizioni faticose quando bisogna prendere/riporre plichi in posizioni molto basse o molto alte</p> <p>Uso di scale</p> <p>Movimentazione manuale di carichi</p> <p>Posizione eretta complessivamente superiore a 3 ore (riguarda solo alcune lavoratrici).</p>	<p>Assistente Amministrativa</p> <p>Archiviazione, prendere pratiche dall'archivio, trasportare plichi e faldoni</p> <p>Ricevimento del pubblico allo sportello</p>
<p>Compatibile</p> <p>Incompatibile (con allontanamento dalla mansione) in gravidanza.</p> <p>Vietato (con allontanamento dalla mansione) in gravidanza.</p> <p>Incompatibile (con allontanamento dalla mansione) in gravidanza.</p> <p>Vietato (con allontanamento dalla mansione) in gravidanza.</p>	<p>Posizione eretta complessivamente superiore a 3 ore (riguarda solo alcune lavoratrici).</p>	<p>Ricevimento del pubblico allo sportello</p>

## ASSISTENTE AMMINISTRATIVA (RISULTATI)

VALUTAZIONE generale sulla mansione
<i>In genere le lavoratrici sono esposte a limitati e modesti fattori di rischio in gravidanza. È possibile eliminare alcuni contenuti in modo da ricondurre la mansione entro termini compatibili: verrà posto un divieto per talune componenti della mansione.</i>
<b>MISURE INDIVIDUALI DA PRENDERE:</b> <i>Divieto in gravidanza di eseguire lavoro in posizione eretta (allo sportello e altri lavori) in modo da eccedere la metà dell'orario.</i> <i>Lavoratrici che utilizzano in modo continuativo e prolungato il computer: si concorderanno pause maggiori e più frequenti;</i>
<b>MISURE GENERALI:</b> <i>Ergonomia delle sedute.</i> <i>Sono consentite brevi pause a disposizione per l'alimentazione.</i> <i>Predisposizione di un locale di riposo dove la lavoratrice in stato di gravidanza e la madre nel periodo di sette mesi successivi al parto abbia la possibilità di riposarsi in posizione distesa (lettino o poltrona che consenta la posizione comoda distesa) e in condizioni appropriate.</i> <i>Con la lavoratrice verrà concordato un orario che le consenta eventualmente di evitare il tragitto casa-lavoro e il lavoro in ore troppo mattutine, per evitare malesseri della gravidanza.</i>

## 7. INSEGNANTE SCUOLA INFANZIA/PRIMARIA

ATTIVITÀ	FATTORE DI RISCHIO	MISURE ADOTTATE
	Sollevamento pesi (necessità di sollevare frequentemente i bambini)	Incompatibile (con allontanamento dalla mansione) in gravidanza
Insegnamento	Biologico (infezioni prese dai bambini) Rischio da valutare (assenza di immunizzazione per virus rosolia; periodi di epidemia; ecc.)	Incompatibile (con allontanamento dalla mansione) in gravidanza e fino a 7 mesi dal parto
	Colpi, urti e cadute, dovuti a una certa imprevedibilità dei bambini	Incompatibile (con allontanamento dalla mansione) in gravidanza
	Stazione eretta per oltre metà del tempo	Vietato (con allontanamento dalla mansione) in gravidanza

## INSEGNANTE SCUOLA INFANZIA/PRIMARIA (RISULTATI)

VALUTAZIONE generale sulla mansione
<i>In genere le lavoratrici sono esposte a molteplici fattori di rischio. È necessario il cambio di mansione, nell'impossibilità di assegnare diversi ruoli si attiveranno immediatamente le procedure presso l'ITL per l'interdizione in gravidanza e fino al 7° mese dopo il parto.</i>

<b>VALUTAZIONE generale sulla mansione</b>
In genere le lavoratrici di scuola secondaria non sono esposte a fattori di rischio. Per le docenti di attività motorie in caso di rischio è previsto l'allontanamento dalla mansione in gravidanza.
<b>MISURE INDIVIDUALI DA PRENDERE:</b>
Divieto di eseguire lavoro in posizione eretta in gravidanza in modo da eccedere la metà dell'orario Divieto in gravidanza e puerperio di spostare-sollevarre pesi Divieto in gravidanza di uso di scale e simili
<b>MISURE GENERALI:</b>
Ergonomia delle sedute
Organizzazione del lavoro in modo corretto
Sono consentite brevi pause a disposizione per l'alimentazione
Predisposizione di un locale di riposo dove la lavoratrice in stato di gravidanza e la madre per i 7 mesi successivi al parto la possibilità di riposarsi in posizione distesa (lettino o poltrona che consenta la posizione comoda distesa) e in condizioni appropriate.
Con la lavoratrice verrà concordato un orario che le consenta eventualmente di evitare il tragitto casa-lavoro e il lavoro in ore troppo mattutine, per evitare malesseri della gravidanza

### INSEGNANTE SCUOLA SECONDARIA DI I GRADO (RISULTATI)

ATTIVITÀ	FATTORE DI RISCHIO	MISURE ADOTTATE
<b>INSEGNAMENTO</b>	Biologico	Rischio biologico da valutare caso per caso.
Incontri degli Organi Collegiali. Attività funzionali all'insegnamento.	Nessuno	
Docenti di attività motoria	Nell'attività d'insegnamento	Stazione eretta per oltre metà Vietato (con allontanamento dalla dell'orario. Urti da palloni in mansione) in gravidanza movimento.

### 8. INSEGNANTE SCUOLA SECONDARIA DI I GRADO



## 9. INSEGNANTE DI SOSTEGNO SCUOLA INFANZIA/PRIMARIA

ATTIVITÀ	FATTORE DI RISCHIO	MISURE ADOTTATE
Attività d'insegnamento su sostegno (alunni con certificazione di disabilità)	Biologico (infezioni) nell'assistenza; Biologico (infezioni prese dai bambini); Rischio da valutare (assenza di immunizzazione per virus rosolia; periodi di epidemia; ecc.)	Incompatibile (con allontanamento dalla mansione) in gravidanza e fino a 7 mesi dopo il parto
	Fatica (sforzi eccessivi nell'aiuto a muoversi di disabili anche fisici)	Incompatibile (con allontanamento dalla mansione) in gravidanza
	Aggressioni involontarie (urti, colpi, cadute): nel caso di disabili psichici	Incompatibile (con allontanamento dalla mansione) in gravidanza

## INSEGNANTE DI SOSTEGNO INFANZIA/PRIMARIA (RISULTATI)

### VALUTAZIONE generale sulla mansione

*In genere le lavoratrici sono esposte a molteplici fattori di rischio. Può essere necessario il cambio mansione, nell'impossibilità di assegnare diversi ruoli si attiveranno immediatamente le procedure presso l'ITLL per l'interdizione in gravidanza e fino al 7° mese.*

**VALUTAZIONE generale sulla mansione**  
 In genere le lavoratrici sono esposte a molteplici fattori di rischio. Può essere necessario il cambio mansione, nell'impossibilità di assegnare ruoli diversi si attiveranno immediatamente le procedure presso l'ITLL per l'interdizione in gravidanza e fino al 7° mese.

**INSEGNANTE DI SOSTEGNO SCUOLA SECONDARIA DI I GRADO (RISULTATI)**

ATTIVITÀ	FATTORE DI RISCHIO	MISURE ADOTTATE
Attività d'insegnamento su sostegno (alunni con certificazione di disabilità)	Fatica (sforzi eccessivi nell'aiuto di a muoversi di disabili anche fisici)	Incompatibile (con allontanamento dalla mansione) in gravidanza
	Aggressioni involontarie (urti, colpi, cadute): nel caso di disabili psichici	Incompatibile (con allontanamento dalla mansione) in gravidanza
	Biologico	Rischio biologico da valutare caso per caso.

**10. INSEGNANTE DI SOSTEGNO SCUOLA SECONDARIA DI I GRADO**